

Estilos de personalidad y su relación con medidas de ansiedad y depresión: datos normativos para el Inventario MIPS en adultos marplatenses

Relationship between personality styles and anxiety and depression measures: normative data from the MIPS Personality Styles Inventory in Mar del Plata city

CLAUDIA CASTAÑEIRAS¹ Y MARÍA CRISTINA POSADA²

Nota: artículo ya publicado en RIDEP 20 con errores de impresión. Se lo publica nuevamente.

RESUMEN

En los últimos años se ha producido un aumento significativo de estudios empíricos sobre la evaluación de la personalidad y su constructo. El objetivo de esta investigación fue a) estudiar la confiabilidad y validez interna del instrumento y obtener datos normativos del Inventario de Estilos de Personalidad (MIPS) para la ciudad de Mar del Plata (Argentina); b) comparar estos resultados con los obtenidos para la muestra de la Ciudad de Buenos Aires (Argentina) y, c) evaluar la relación entre estilos de personalidad y medidas de ansiedad y depresión en población general. Se administraron en forma colectiva el Inventario de Estilos de Personalidad (MIPS), el Inventario de Ansiedad (STAI) y el Inventario de Depresión de Beck (BDI) a una muestra de N = 550. Los resultados obtenidos confirman la estructura del inventario y su utilidad como medida de la personalidad normal en población marplatense. Asimismo el efecto modulador de las variables sociodescriptivas y culturales sobre los estilos de funcionamiento personal justifican la obtención de normas regionales.

1 y 2 Facultad de Psicología. Universidad Nacional de Mar del Plata, Argentina. Grupo de Investigación en Evaluación Psicológica. Funes 3280. Cuerpo V Nivel 3. e-mail: ccastane@mdp.edu.ar; mcposada@mdp.edu.ar

Palabras clave:

Estilos de personalidad, MIPS, Evaluación psicológica, Investigación psicométrica, Ansiedad, Depresión.

ABSTRACT

There has been a significant increase of the empirical studies on the personality construct and its assessment in the last few years. The research goals here have been: a) to study the instrument internal reliability and validity and to gather normative data from the MIPS Personality Styles Inventory in Mar del Plata city, Argentina, b) to compare these outcomes with the ones collected from the sample of Buenos Aires city –Argentina- and, c) to assess the relationship between the personality styles and the anxiety and depression measures in the general population. The MIPS, the STAI and the BDI Inventories have been taken to a general population sample (N=550). The collected outcomes confirm the inventory structure and its utility as a measure of the marplatense population's normal personality. Also, the social-descriptive and cultural variables moderating effect on the personal functioning styles justify the regional norms collection.

Key Words:

Personality styles, MIPS, Psychological assessment, Psychometric research, Anxiety, Depression.

INTRODUCCIÓN

El estudio de la personalidad se inscribe probablemente entre los temas más importantes y a la vez más complejos dentro de la disciplina psicológica. La revisión de la literatura científica y las conceptualizaciones sobre este tema, hacen referencia a la personalidad como *un patrón complejo de comportamientos profundamente arraigado, relativamente estable y*

consistente, que caracteriza el funcionamiento personal de los sujetos.

Theodore Millon es probablemente unos de los teóricos e investigadores contemporáneos más representativos en el estudio de la personalidad y sus trastornos. Para Millon *los rasgos intrínsecos y generales que componen la personalidad, surgen de una matriz de determinantes biológicos y de aprendizajes, y en última instancia comprenden el patrón idiosincrásico*

de percibir, sentir, pensar, afrontar y comportarse de un individuo (Millon, 1990, 1994, 1997). El desarrollo de su teoría se basó originalmente en un modelo de aprendizaje biosocial en el cual el concepto de *refuerzo* ocupaba un lugar central (Millon, 1997, Millon, 1976; Millon & Everly, 1994; Millon & Davis, 2000). De este modo Millon diferenciaba básicamente tres dimensiones del funcionamiento personal que se organizaban en función de: a) los *objetivos de la existencia* - que constituían la naturaleza del refuerzo- (*búsqueda del placer-evitación del dolor*), b) las *estrategias de replicación* -es decir cómo se garantiza la existencia- reflejadas en la fuente del refuerzo (*sí mismo-otros*), y c) los *modos instrumentales de adaptación* (*activo-pasivo*). En 1990, Millon reformula su teoría proponiendo un modelo evolucionista ecológico de la personalidad, a partir del cual *postula que la personalidad sería el estilo más o menos distintivo de funcionamiento adaptativo que un miembro determinado de una especie muestra al relacionarse con su gama típica de ambientes* (Millon, 1990; Millon et al., 1994).

En el campo de la evaluación, Millon es autor de varios inventarios clínicos y de personalidad, que aportan medidas operacionales derivadas de su modelo teórico, y se han publicado numerosos estudios de investigación con estos inventarios que proporcionan evidencia empírica acerca de la validez del mode-

lo (Millon, 1997, 1997b; Aparicio García & Sánchez-López, 1999; Castro Solano, Casullo & Pérez, 2004; Sánchez-López & Díaz Morales, 2000).

En el caso del Inventario Millon de Estilos de Personalidad (MIPS), instrumento utilizado en esta investigación, y diseñado para poblaciones que no presentan trastornos clínicos (Millon, 1997), están documentados en la literatura numerosos estudios psicométricos y aplicados, realizados en distintos lugares como España, Argentina, Perú, México, Chile y Brasil, que ponen en evidencia la validez y utilidad del instrumento (Sánchez-López & Aparicio García, 1998; Sánchez-López & Casullo, 2000; Castro Solano, Casullo & Pérez, 2004; Dresch, Sánchez López y Aparicio García, 2005).

El inventario MIPS evalúa a través de tres áreas -*metas motivacionales, modos o estilos cognitivos y conducta interpersonal*- distintas dimensiones del funcionamiento personal que caracterizan perfiles de personalidad presentes en la población normal. En la **Tabla I** se expone un esquema de las dimensiones del funcionamiento personal y sus relaciones.

En nuestro país la adaptación de esta técnica y las investigaciones empíricas coordinadas por la Dra. Casullo desde 1995, son de referencia obligada como antecedentes en el tema; sus hallazgos confirman diferencias entre los estilos de personalidad y variables demográficas y socio-

culturales, y muestran la tendencia de los resultados obtenidos en otras investigaciones (Sánchez-López y Casullo, 2000; Castro Solano, Casullo y Pérez, 2004).

En cuanto a la relación entre personalidad, ansiedad y depresión, la evidencia indica que existen ciertos ras-

gos y/o características de personalidad relacionadas con una mayor vulnerabilidad personal para la psicopatología ansiosa y depresiva (Millon, 1976; Clark, Watson & Mineka, 1994; Millon, 1997; Millon & Davis, 2000; Cía, 2002; Berdichevsky Linares & González Ramella, 2005). La inclu-

**Tabla 1. Esquema de la teoría de la personalidad de Millon.
Dimensiones del funcionamiento personal y sus relaciones**

| MIPS (Inventario de Estilos de Personalidad de Millon, 1994) Cada EP está representado por items prototípicos (esenciales) y complementarios | | | |
|--|--|---------------------------|---|
| Conceptualización tripartita de los EP | | | Polaridades en el MIPS (24 escalas/12 pares) |
| METAS MOTIVACIONALES (orientación de la persona a obtener refuerzo del medio) | Refuerzo positivo vs. refuerzo negativo | Placer / dolor | Apertura / Preservación |
| | Fuente de refuerzo | Yo / Otros | Individualismo / Protección |
| | Estilos instrumentales | Pasivo / Activo | Acomodación / Modificación |
| MODOS O ESTILOS COGNITIVOS (estilos o modos de procesamiento de la información) | Obtención de la información (fuente) | Externa / Interna | Extravertido / Introverso |
| | | Tangible / Intangible | Sensitivo / Intuitivo |
| | Transformación de la información | Intelectivo / Afectivo | Reflexivo / Afectivo |
| | | Asimilativo / Imaginativo | Sistematizador / Innovador |
| CONDUCTA INTERPERSONAL (estilo de relacionarse con los demás) | En función de: • Naturaleza refuerzo • Fuente ref. y • Estrategias de afrontamiento | | Retraimiento / Comunicatividad |
| | | | Vacilación / Firmeza |
| | | | Discrepancia / Conformidad |
| | | | Sometimiento / Control |
| | | | Insatisfacción / Concordancia |

sión de estas medidas de estado en un trabajo en población general tiene por finalidad identificar características personales que pudieran actuar como factores de riesgo psicopatológico.

El objetivo de este estudio fue: a) estudiar la confiabilidad y validez interna del instrumento y obtener datos normativos del Inventario de Estilos de Personalidad (MIPS) para la ciudad de Mar del Plata (Argentina); b) comparar estos resultados con los obtenidos para la muestra de la Ciudad de Buenos Aires y, c) evaluar la relación entre estilos de personalidad y medidas de ansiedad y depresión en población general. Las medidas de ansiedad y depresión se incluyeron como medidas de control al momento de la evaluación.

MATERIAL Y MÉTODO

Muestra

El estudio que se presenta se realizó sobre una muestra no probabilística de población general de la ciudad de Mar del Plata ($N = 550$), con edades comprendidas entre 18 y 60 años ($29,08 \pm 10,24$), predominantemente mujeres (64%) y con un nivel de instrucción superior (64%) (Gráfico 1).

Para la determinación de la muestra se realizó un relevamiento de las instituciones y organizaciones educativas, recreativas y laborales de la ciudad que accedieron a participar en el estudio, procurando que estuvieran

incluidos los distintos sectores poblacionales según género, edad y nivel de instrucción.

Se administraron a grupos de aproximadamente 30 sujetos, el inventario STAI, el Inventario BDI y el inventario MIPS, en forma colectiva y en un único encuentro de una hora de duración.

INSTRUMENTOS

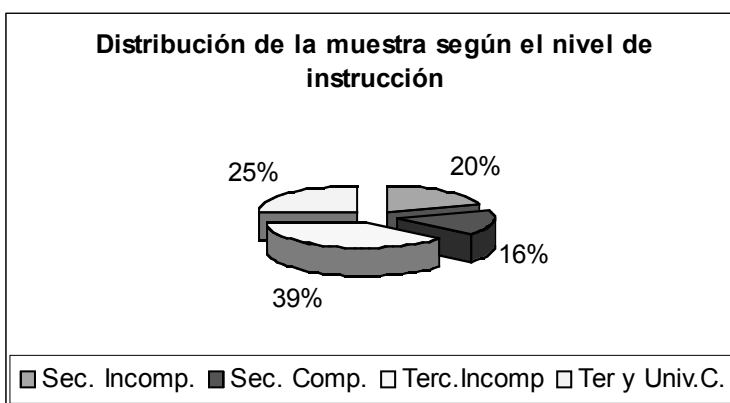
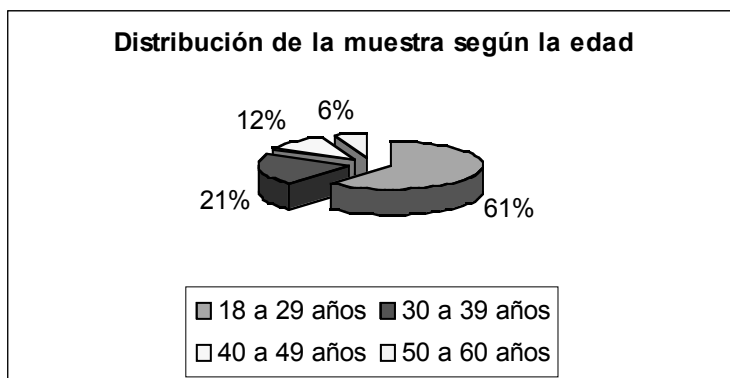
Inventario Millon de Estilos de personalidad-MIPS (Millon, 1997).

Propone una medida de la personalidad normal para adultos. Consta de 180 ítems que se responden por verdadero-falso, y se distribuyen en doce pares de escalas que se organizan en tres grandes áreas representativas del estilo personal: Metas Motivacionales, Modos o Estilos Cognitivos y Conductas Interpersonales. Se obtienen puntajes de prevalencia (PP) que establecen la presencia o ausencia del rasgo medido (un $PP \geq 50$ indica presencia de rasgo). También incluye 3 indicadores de validez: Impresión Positiva (IP), Impresión Negativa (IN) y Consistencia (C). Proporciona datos normativos diferenciados por sexo y nivel educativo.

Inventario de Ansiedad Rasgo (STAI-R) (Spielberger, Gorsuch y Lushene, 1970).

Este inventario autoadministrable consta de 20 enunciados que exploran

Gráfico 1



la presencia de una propensión ansiosa relativamente estable a percibir las situaciones en términos de amenaza. El sujeto debe señalar en una escala Likert, donde 0 = “casi nunca” y 3 = “casi siempre”, la alternativa que mejor indique cómo se siente en general, en la mayoría de las ocasiones.

Inventario de Depresión de Beck (BDI), (Beck, Rush, Shaw y Emery, 1979).

Este instrumento está compuesto por 21 descriptores (en grupos de 4 alternativas cada uno) que describen sintomatología depresiva (ej., tristeza, pensamiento de suicidio, disminución del apetito) y proporcionan una estimación del grado de depresión que presenta un sujeto en un período temporal determinado. Las opciones de respuesta están ordenadas por intensidad (0 = ausencia de la condición anímica explorada -tristeza, desánimo- o del indicador fisiológico planteado -sueño, apetito-, hasta 3 que describe el mayor grado de intensidad de la condición o indicador descripto). En todos los casos el sujeto debe elegir de cada grupo aquel o aquellos enunciados que mejor describan los sentimientos y sensaciones que ha experimentado durante la última semana. Permite obtener una medida general y ofrece puntuaciones de corte (Beck et. al, 1987) que establecen el rango 0-9 para ausencia de depresión y los puntajes superiores a 16 como presencia de

depresión clínica, criterio que también utilizó Millon en su estudio.

RESULTADOS

A continuación se exponen los resultados obtenidos a partir de los análisis estadísticos realizados: 1) análisis psicométrico para establecer la confiabilidad (consistencia interna) y validez de la técnica (análisis de correlación y análisis factorial); 2) análisis de diferencia de medias (pruebas t) en estilos de personalidad para la variable género y análisis de varianza (Anova) para las variables edad y nivel de instrucción; 3) análisis de diferencia de medias (pruebas t) entre las muestras Ciudad de Buenos Aires y Mar del Plata para las escalas MIPS y 4) análisis de diferencia de medias (pruebas t) para las escalas MIPS según niveles de ansiedad y de depresión en la muestra marplatense.

1) Características psicométricas de las escalas MIPS

a) El análisis de la fiabilidad basado en la consistencia interna (alpha de Cronbach) se realizó para cada escala ya que la estructura del Inventario MIPS no permite un análisis global de la misma. Los índices obtenidos para las escalas oscilaron entre $\alpha = 0.64$ y $\alpha = 0.80$ con un promedio de $\alpha = 0.72$. La escala que presentó los valores de fiabilidad más bajos fue Sensación ($\alpha = 0.64$), y las que presentaron los

Tabla 2. Coeficientes de fiabilidad de las escalas MIPS en las muestras de España, Argentina y Estados Unidos

| | Mar del Plata (Arg.) | | | Buenos Aires (Arg) ¹ | | | España ² | | | EEUU ³ | | |
|------------|----------------------|-------------|-------------|---------------------------------|-------------|-------------|---------------------|-------------|-------------|-------------------|-------------|-------------|
| | M | V | T | M | V | T | M | V | T | M | V | T |
| 1A | 0.68 | 0.72 | 0.70 | 0.72 | 0.67 | 0.71 | 0.74 | 0.75 | 0.74 | 0.77 | 0.78 | 0.78 |
| 1B | 0.79 | 0.81 | 0.80 | 0.82 | 0.79 | 0.82 | 0.83 | 0.80 | 0.82 | 0.84 | 0.84 | 0.84 |
| 2A | 0.73 | 0.80 | 0.76 | 0.70 | 0.72 | 0.71 | 0.75 | 0.77 | 0.76 | 0.83 | 0.82 | 0.83 |
| 3A | 0.65 | 0.71 | 0.68 | 0.64 | 0.59 | 0.62 | 0.65 | 0.66 | 0.68 | 0.72 | 0.74 | 0.75 |
| 3B | 0.70 | 0.68 | 0.69 | 0.69 | 0.68 | 0.69 | 0.63 | 0.68 | 0.67 | 0.67 | 0.72 | 0.73 |
| 4A | 0.75 | 0.77 | 0.76 | 0.76 | 0.74 | 0.75 | 0.78 | 0.75 | 0.77 | 0.82 | 0.81 | 0.82 |
| 4B | 0.74 | 0.75 | 0.74 | 0.71 | 0.72 | 0.72 | 0.70 | 0.68 | 0.70 | 0.76 | 0.76 | 0.77 |
| 5A | 0.64 | 0.65 | 0.64 | 0.66 | 0.67 | 0.67 | 0.63 | 0.66 | 0.64 | 0.72 | 0.71 | 0.71 |
| 5B | 0.65 | 0.71 | 0.68 | 0.63 | 0.68 | 0.65 | 0.66 | 0.61 | 0.64 | 0.72 | 0.71 | 0.72 |
| 6A | 0.66 | 0.67 | 0.67 | 0.66 | 0.64 | 0.67 | 0.70 | 0.75 | 0.74 | 0.73 | 0.70 | 0.74 |
| 6B | 0.70 | 0.79 | 0.73 | 0.69 | 0.69 | 0.70 | 0.70 | 0.73 | 0.72 | 0.73 | 0.75 | 0.76 |
| 7A | 0.79 | 0.82 | 0.80 | 0.78 | 0.80 | 0.79 | 0.78 | 0.80 | 0.79 | 0.83 | 0.80 | 0.82 |
| 7B | 0.67 | 0.71 | 0.69 | 0.63 | 0.72 | 0.66 | 0.68 | 0.64 | 0.67 | 0.71 | 0.67 | 0.69 |
| 8A | 0.73 | 0.76 | 0.74 | 0.76 | 0.69 | 0.74 | 0.73 | 0.74 | 0.73 | 0.78 | 0.77 | 0.78 |
| 8B | 0.78 | 0.83 | 0.80 | 0.78 | 0.73 | 0.77 | 0.79 | 0.81 | 0.79 | 0.83 | 0.82 | 0.83 |
| 9A | 0.78 | 0.79 | 0.78 | 0.81 | 0.76 | 0.80 | 0.83 | 0.82 | 0.82 | 0.85 | 0.85 | 0.85 |
| 9B | 0.70 | 0.75 | 0.72 | 0.76 | 0.76 | 0.76 | 0.78 | 0.82 | 0.80 | 0.83 | 0.82 | 0.83 |
| 10A | 0.72 | 0.77 | 0.74 | 0.69 | 0.64 | 0.68 | 0.66 | 0.68 | 0.67 | 0.74 | 0.78 | 0.77 |
| 10B | 0.74 | 0.79 | 0.76 | 0.73 | 0.78 | 0.75 | 0.69 | 0.78 | 0.71 | 0.76 | 0.78 | 0.77 |
| 11A | 0.69 | 0.67 | 0.68 | 0.74 | 0.71 | 0.75 | 0.71 | 0.70 | 0.70 | 0.75 | 0.72 | 0.74 |
| 11B | 0.66 | 0.75 | 0.70 | 0.57 | 0.59 | 0.59 | 0.64 | 0.66 | 0.66 | 0.74 | 0.73 | 0.76 |
| 12A | 0.73 | 0.79 | 0.75 | 0.75 | 0.68 | 0.73 | 0.71 | 0.65 | 0.69 | 0.77 | 0.80 | 0.79 |
| 12B | 0.70 | 0.68 | 0.69 | 0.57 | 0.63 | 0.60 | 0.65 | 0.65 | 0.68 | 0.75 | 0.74 | 0.78 |

Nota: se señalan con negrita aquellos valores por encima del promedio global de fiabilidad para cada grupo

α Mar del Plata > 0.72 α España > 0.72

α Buenos Aires > 0.70 α EEUU > 0.77

1. Tomado de Sánchez-López & Aparicio García (1998). Revista Iberoamericana de Diagnóstico y Evaluación Psicológica. Año 4 (2): 87-110

2. Tomado Aparicio García & Sánchez-López (1999). Anales de Psicología, 15 (2): 191-211

3. Tomado de Millon (1997). MIPS. Inventario Millon de Estilos de Personalidad. Paidós

valores más altos: Preservación y Sistematización ($\alpha = 0.80$). En la Tabla II se exponen los valores α para todas las escalas y su comparación con los obtenidos en otras poblaciones.

b) Se realizó un análisis factorial para verificar la estructura teórica propuesta por Millon, y también se estudió la validez interna del inventario. La lógica de la construcción de las escalas MIPS se basa en la representación de estilos de personalidad multidimensionales, concordantes con la teoría propuesta por Millon (1997), entonces cada estilo de personalidad estaría compuesto por ítems de diferente grado de representatividad (hecho que se refleja en la ponderación diferencial de los ítems en cada escala). En nuestro estudio, los análisis de correlación realizados (r de Pearson) indicaron una correspondencia entre las escalas que es compatible con lo que plantea el modelo teórico, hecho que se evidencia en la presencia de superposición de ítems y en las intercorrelaciones entre las escalas, con la siguiente tendencia: a) correlaciones positivas elevadas entre escalas que representan constructos teóricamente relacionados (por ejemplo, la escala Apertura [1A] con la escala Firmeza [9B], $r = 0,58$; $p < 0,01$; Preservación [1B] con la escala Vacilación [9A], $r = 0,82$; $p < 0,01$; Insatisfacción [12A] y Discrepancia [10A], $r = 0,70$; $p < 0,01$); b) correlaciones negativas elevadas entre escalas polares opuestas (por ejemplo,

Apertura [1A] y Preservación [1B], $r = -0,76$; $p < 0,01$; Extraversión [4A] y Retraimiento [8A], $r = -0,79$; $p < 0,01$; Afectividad [6B] y Reflexión [6A], $r = -0,51$; $p < 0,01$), y c) correlaciones muy próximas a cero entre constructos teóricamente independientes (por ejemplo, Preservación [1A] e Individualismo [3A], $r = 0,01$; Firmeza [9B] e Intuición [5B], $r = 0,07$; Control [11B] e Introversión [4B], $r = 0,02$).

En cuanto al análisis factorial (Componentes principales, rotación Promax con normalización de Kaiser por tratarse de dimensiones relacionadas; $\text{eigenvalue} \geq 1$; $\text{sat.} \geq 0,35$) se obtuvieron los siguientes resultados: a) cuando las bipolaridades (A y B) de una misma dimensión saturaron juntas en el mismo factor, lo hicieron en sentido inverso, a excepción de la escala *Sometimiento* donde las polaridades saturan en factores diferentes; b) hay 10 dimensiones cuyas bipolaridades saturan juntas en un factor y separadas en otros y, c) hay sólo un caso, *Retraimiento-Comunicatividad*, en el que las bipolaridades saturan juntas y en dos factores distintos, pero no de forma aislada. Los datos obtenidos confirman la bipolaridad de las dimensiones postuladas y la superposición e intercorrelaciones entre escalas, corroborando la estructura factorial del instrumento y su correspondencia con el modelo teórico propuesto por Millon. En la Tabla III se presentan los resultados del análisis factorial.

Tabla 3. Análisis factorial suprimidos los pesos factoriales inferiores a 0.35

| Escalas MIPS | F1 | F2 | F3 | F4 | F5 |
|-------------------------------|---------------|---------------|---------------|--------------|--------------|
| 1A Apertura | -.794 | | | | |
| 1B Preservación | .683 | | | .534 | |
| 2A Modificación | -.694 | .407 | | .372 | |
| 2B Acomodación | .752 | | | | |
| 3A Individualismo | | .858 | | | |
| 3B Protección | | -.606 | | .541 | |
| 4A Extraversión | -.695 | | .550 | | |
| 4B Introversión | .667 | | | | -.351 |
| 5A Sensación | | | -.533 | .429 | .498 |
| 5B Intuición | | | .754 | | -.450 |
| 6A Reflexión | | .656 | -.395 | | |
| 6B Afectividad | | -.426 | .628 | .478 | |
| 7A Sistematización | -.615 | | -.419 | .443 | |
| 7B Innovación | | | .860 | | |
| 8A Retraimiento | .717 | | -.378 | | |
| 8B Comunicatividad | -.670 | | .462 | | |
| 9A Vacilación | .836 | | | | |
| 9B Firmeza | -.769 | .452 | | | |
| 10A Discrepancia | .541 | .610 | | | |
| 10B Conformismo | -.573 | | | .647 | |
| 11A Sometimiento | .754 | | | | |
| 11B Control | | .777 | | | |
| 12A Insatisfacción | .540 | .490 | | .355 | |
| 12B Concordancia | | -.877 | | | |
| Varianza explicada (%) | 31,55% | 18,99% | 14,53% | 9,66% | 4,17% |

Cumplimiento de requisitos previos:

KMO: .819; Test de Bartlett: 12617.85; significación: .000; Determinat: 0.00000

2) a) ¿Se diferencian varones y mujeres de Mar del Plata en sus estilos de personalidad?

Los análisis realizados (pruebas t) arrojaron diferencias estadísticamente significativas en la mayoría de las escalas MIPS. Sólo en 8 de las 24 escalas se constató una independencia con respecto al género.

Las mujeres puntuaron significativamente más en valorar las situaciones de la vida como problemáticas e intensas (Preservación), y presentaron una marcada tendencia a ocuparse por el bienestar de los otros (Protección). Tendieron más a lo tangible y concreto (Sensación), con un predominio de juicios basados en la evaluación subjetiva más que en la consideración de las circunstancias (Afectividad). Finalmente, se declararon significativamente más receptivas y socialmente agradables en su funcionamiento interpersonal (Concordancia).

Los hombres se describieron significativamente más optimistas (Apertura), orientados hacia la actividad (Modificación) y sus propias necesidades (Individualismo). Como grupo presentaron un estilo cognitivo predominantemente asimilativo (Introversión-Intuición), y una modalidad de procesamiento de la información lógica y racional (Reflexión). En su funcionamiento interpersonal se describieron significativamente más comunicativos en los aspectos relacionados con la búsqueda de estimu-

lación, excitación y demanda de atención (Comunicatividad), y con una autopercepción de competencia y seguridad en sí mismos (Firmeza y Control).

b) ¿los sujetos presentan diferencias estilísticas en función de la edad o del nivel de instrucción?

Edad:

El Anova realizado para los cuatro intervalos de edad considerados (18-29 años; 30-39 años; 40-49 años y 50-60 años) mostró que la edad no se comporta como variable moduladora de los estilos de personalidad en la muestra estudiada.

Sólo se observaron diferencias para *Comunicatividad* e *Impresión Positiva*. Los adultos más jóvenes declararon buscar significativamente una mayor estimulación, excitación y atención en la comunicación con otros; y los adultos mayores de 50 años trataron de producir una impresión positiva significativamente mayor que los jóvenes en sus respuestas al inventario.

Nivel de instrucción:

No se hallaron diferencias estadísticamente significativas para esta variable, sin embargo resulta interesante la tendencia de los resultados: las personas con nivel educativo más bajo se caracterizaron por experimen-

Tabla 4. Medias y Desviaciones Estándar de las escalas del MIPS para la muestra total según género

| Escalas MIPS | Mujeres (N=353) Media ± DE | Varones (N= 197) Media ± DE | dif. medias t |
|--------------------|-------------------------------|--------------------------------|------------------|
| 1A Apertura | 22.6 ± 6.8 | 24.8 ± 6.7 | 3.5*** |
| 1B Preservación | 18.7 ± 9.5 | 15.6 ± 9.0 | -3.6*** |
| 2A Modificación | 26.8 ± 8.2 | 28.5 ± 8.3 | 2.2* |
| 2B Acomodación | 21.7 ± 8.9 | 21.4 ± 10.4 | -0.3 |
| 3A Individualismo | 18.1 ± 7.3 | 21.1 ± 8.2 | 4.3*** |
| 3B Protección | 31.8 ± 7.6 | 29.7 ± 8.4 | -2.8** |
| 4A Extraversión | 26.2 ± 8.4 | 26.0 ± 9.0 | -0.1 |
| 4B Introversión | 10.4 ± 7.1 | 12.7 ± 7.3 | 3.5*** |
| 5A Sensación | 17.6 ± 5.7 | 16.4 ± 6.7 | -2.0* |
| 5B Intuición | 22.0 ± 7.4 | 23.7 ± 8.5 | 2.2* |
| 6A Reflexión | 15.9 ± 7.8 | 19.3 ± 7.9 | 4.7*** |
| 6B Afectividad | 31.3 ± 7.8 | 29.4 ± 8.3 | -2.5** |
| 7A Sistematización | 32.8 ± 11.1 | 33.4 ± 11.2 | 0.5 |
| 7A Innovación | 28.7 ± 8.2 | 30.2 ± 8.7 | (1.9*) |
| 8A Retraimiento | 18.4 ± 8.7 | 18.5 ± 9.2 | 0.1 |
| 8B Comunicatividad | 30.6 ± 9.9 | 33.2 ± 11.1 | 2.6** |
| 9A Vacilación | 19.7 ± 9.7 | 18.6 ± 10.3 | -1.2 |
| 9B Firmeza | 31.4 ± 9.0 | 33.8 ± 10.3 | 2.6** |
| 10A Discrepancia | 21.1 ± 7.5 | 22.4 ± 7.8 | (1.9*) |
| 10B Conformismo | 38.4 ± 8.7 | 39.3 ± 9.6 | 0.9 |
| 11A Sometimiento | 16.7 ± 7.8 | 15.8 ± 8.2 | -1.1 |
| 11B Control | 24.3 ± 7.1 | 27.4 ± 13.2 | 3.5*** |
| 12A Insatisfacción | 24.1 ± 8.4 | 24.8 ± 8.4 | 0.8 |
| 12B Concordancia | 35.8 ± 8.2 | 32.6 ± 8.0 | -4.2*** |
| Impresión Positiva | 3.7 ± 1.9 | 3.7 ± 2.0 | 0.1 |
| Impresión Negativa | 4.1 ± 2.3 | 3.6 ± 2.2 | -1.9* |

*p<0.05 ; **p<0.01; ***p<0.00

tar la vida de modo pesimista (Preservación), se describieron más distantes de los acontecimientos externos (Introversión), más basados en la evaluación subjetiva (Intuición), más tímidos e inseguros socialmente (Vacilación), más insatisfechos y sumisos (Insatisfacción-Sumisión), más discrepantes (Discrepancia) y con una autopercepción negativa de sí mismos (Impresión negativa).

3) ¿Presentan estilos de personalidad diferenciales las mujeres y los varones de Mar del Plata con los de CBA?

Mujeres:

Con el objeto de comparar ambas poblaciones, se realizó una prueba t para muestras independientes. Observamos que se presentan diferencias significativas en 17 de las 24 escalas.

En las **Metas Motivacionales** las mujeres marplatenses se mostraron significativamente menos optimistas de cara al futuro (*Preservación*), más condescendientes y prudentes (*Acomodación*), aunque se describieron activas en el manejo de las situaciones (*Modificación*).

En cuanto a los **Estilos Cognitivos**, la diferencia más destacada muestra a las mujeres marplatenses significativamente más *introvertidas* y *reflexivas*.

En las **Relaciones Interpersonales**, las marplatenses se presentaron significativamente más renuentes a participar

de las relaciones sociales (*Retraimiento*), más inseguras y tímidas (*Vacilación*), tendientes a actuar de modo independiente (*Discrepancia*), a ser más convencionales, sumisas, cooperativas y respetuosas de la tradición y de la autoridad (*Conformismo-Sometimiento*). En general se describieron con un mayor grado de *insatisfacción*.

Varones:

En las Metas Motivacionales, el grupo de Mar del Plata se describió significativamente más atento y alerta para evitar peligros y riesgos en su vida cotidiana (*Preservación*). En general su funcionamiento se caracterizó por una menor iniciativa para dirigir o modificar su vida (*Acomodación*).

En los Modos Cognitivos, los marplatenses utilizaron significativamente más sus propios pensamientos y sentimientos como fuente para adquirir conocimientos (*Introversión*), basados en información subjetiva y simbólica (*Intuición*). Se describieron más reflexivos y lógicos (*Reflexión*), con mayor tendencia a buscar ideas y soluciones creativas (*Innovación*).

En la Relaciones Interpersonales, se presentaron significativamente más reservados en las relaciones sociales (*Retraimiento*), inseguros (*Vacilación*), convencionales y respetuosos de la tradición (*Conformismo*), y más insatisfechos en cuanto a la evaluación de su vida (*Insatisfacción*) que lo que ocurre en Ciudad de Buenos Aires.

Tabla 5. Medias y Desviaciones Estándar de las escalas MIPS para mujeres y varones (MdP y CBA)

| Escalas MIPS | Mujeres | | | Varones | | |
|--------------------|-------------------------|--------------------------|----------|-------------------------|--------------------------|----------|
| | Buenos Aires N = 489 | Mar del Plata N = 353 | t | Buenos Aires N = 450 | Mar del Plata N = 182 | t |
| 1A Apertura | 25.2 ± 7.1 | 22.6 ± 6.8 | 5.3*** | 26.2 ± 6.5 | 24.8 ± 6.7 | 2.49* |
| 1B Preservación | 15.6 ± 9.9 | 18.7 ± 9.5 | 4.55*** | 13.5 ± 9.1 | 15.6 ± 9.0 | 2.70** |
| 2A Modificación | 14.5 ± 3.9 | 26.8 ± 8.2 | 8.01*** | 35.6 ± 3.7 | 28.5 ± 8.3 | 15*** |
| 2B Acomodación | 18.2 ± 9.0 | 21.7 ± 8.9 | 5.58*** | 16.2 ± 9.1 | 21.4 ± 10.4 | 6.38*** |
| 3A Individualismo | 18.1 ± 7.3 | 18.1 ± 7.3 | 0 | 20.4 ± 6.9 | 21.1 ± 8.2 | 1.11 |
| 3B Protección | 32.6 ± 7.5 | 31.8 ± 7.6 | 1.51 | 30.7 ± 7.7 | 29.7 ± 8.4 | 1.47 |
| 4A Extraversión | 28.1 ± 8.2 | 26.2 ± 8.4 | 3.27** | 28.2 ± 8 | 26 ± 9 | 3.09** |
| 4B Introversión | 9.3 ± 6.9 | 10.4 ± 7.1 | 2.25* | 10.6 ± 7.2 | 12.7 ± 7.3 | 3.39*** |
| 5A Sensación | 17.2 ± 6.5 | 17.6 ± 5.7 | 0 | 18.6 ± 6.2 | 16.4 ± 6.7 | 3.90*** |
| 5B Intuición | 23.2 ± 7.9 | 22.0 ± 7.4 | 0.36 | 20.5 ± 8.1 | 23.7 ± 8.5 | 4.54*** |
| 6A Reflexión | 12.4 ± 6.9 | 15.9 ± 7.8 | 6.86** | 16.2 ± 6.8 | 19.3 ± 7.9 | 5.06*** |
| 6B Afectividad | 31.4 ± 7.7 | 31.3 ± 7.8 | 0.18 | 28.6 ± 7.9 | 29.4 ± 8.3 | 1.16 |
| 7A Sistematización | 36.2 ± 11.1 | 32.8 ± 11.1 | 4.93*** | 38.7 ± 11.2 | 33.4 ± 11.2 | 5.53*** |
| 7B Innovación | 27.7 ± 8.3 | 28.7 ± 8.2 | 1.73 | 26.6 ± 8.9 | 30.2 ± 8.7 | 4.75*** |
| 8A Retraimiento | 16.4 ± 9.3 | 18.4 ± 8.7 | 3.15** | 16.5 ± 8.5 | 18.5 ± 9.2 | 2.68** |
| 8B Comunicatividad | 33.9 ± 10.3 | 30.6 ± 9.9 | 4.65*** | 36.2 ± 9.7 | 33.2 ± 11.1 | 3.45*** |
| 9A Vacilación | 15.9 ± 10.3 | 19.7 ± 9.7 | 5.40*** | 14.3 ± 9 | 18.6 ± 10.3 | 5.33*** |
| 9B Firmeza | 35.2 ± 9.9 | 31.4 ± 9 | 5.70*** | 37.5 ± 9.8 | 33.8 ± 10.3 | 4.34*** |
| 10A Discrepancia | 19.3 ± 8.3 | 21.1 ± 7.5 | 3.22** | 19.2 ± 7.6 | 22.4 ± 7.8 | 8.63*** |
| 10B Conformismo | 17.7 ± 4.3 | 38.4 ± 8.7 | 45.42*** | 17.8 ± 5.2 | 39.3 ± 9.6 | 36.70*** |
| 11A Sometimiento | 14.9 ± 8.7 | 16.7 ± 7.8 | 3.08** | 13.2 ± 7.5 | 15.8 ± 8.2 | 3.93*** |
| 11B Control | 24.7 ± 6.7 | 24.3 ± 7.1 | 0.83 | 26.5 ± 6.8 | 27.4 ± 13.2 | 1.13 |
| 12A Insatisfacción | 20.7 ± 9.7 | 24.1 ± 8.4 | 5.29*** | 21.7 ± 8.7 | 24.8 ± 8.4 | 4.20*** |
| 12B Concordancia | 34.2 ± 7.3 | 35.8 ± 8.2 | 2.97** | 31.3 ± 7.8 | 32.6 ± 8 | 1.93 |
| Impresión Positiva | 4.2 ± 2.0 | 3.7 ± 1.9 | 3.65*** | 4.6 ± 2.6 | 3.7 ± 2 | 4.32*** |
| Impresión Negativa | 3.3 ± 2.3 | 4.1 ± 2.3 | 4.97*** | 2.9 ± 2.2 | 3.6 ± 2.2 | 3.71*** |

*p < 0.05 ; **p < 0.01; ***p < 0.00

4) Puntuaciones de prevalencia para las escalas MIPS en la muestra local

Se obtuvieron los puntajes de prevalencia (PP) utilizando el criterio propuesto

por Millon para la transformación de los puntajes en su trabajo original (Millon, 1997). En las Tablas VI y VII se muestran los PP por género y las puntuaciones de corte obtenidas para la interpretación de los perfiles en los grupos bajo estudio.

Tabla 6. Puntuaciones de corte para mujeres en el MIPS en población local

| Puntajes Prevalencia (PP) | NO POSEEDORES | | | CORTE | POSEEDORES | | |
|---------------------------|---------------|----------------|----------------|-------|----------------|----------------|----------------|
| | PP 0 | PP 9 | PP 29 | | PP 49 | PP 69 | PP 89 |
| Escalas MIPS | Percent. 1 | Percent. 16 | Percent. 50 | | Percent. 50 | Percent. 84 | Percent. 99 |
| 1A Apertura | 5 | 11 | 16 | 24 | 27 | 31 | 36 |
| 1B Preservación | 0 | 7 | 14 | 17 | 29 | 34 | 44 |
| 2A Modificación | 5 | 15 | 22 | 27 | 34 | 38 | 44 |
| 2B Acomodación | 3 | 10 | 14 | 21 | 28 | 35 | 45 |
| 3A Individualismo | 3 | 8 | 13 | 18 | 24 | 29 | 42 |
| 3B Protección | 4 | 20 | 27 | 33 | 37 | 41 | 45 |
| 4A Extroversión | 2 | 13 | 21 | 28 | 32 | 37 | 42 |
| 4B Introversión | 0 | 2 | 6 | 9 | 18 | 24 | 31 |
| 5A Sensación | 1 | 9 | 13 | 18 | 22 | 25 | 28 |
| 5B Intuición | 5 | 13 | 18 | 22 | 29 | 34 | 42 |
| 6A Reflexión | 2 | 6 | 13 | 16 | 25 | 31 | 38 |
| 6B Afectividad | 3 | 19 | 25 | 31 | 35 | 40 | 48 |
| 7A Sistematización | 4 | 18 | 26 | 34 | 43 | 49 | 54 |
| 7B Innovación | 9 | 18 | 23 | 27 | 32 | 38 | 48 |
| 8A Retraimiento | 1 | 7 | 13 | 17 | 26 | 33 | 46 |
| 8B Comunicatividad | 7 | 16 | 23 | 31 | 38 | 45 | 53 |
| 9A Vacilación | 1 | 6 | 12 | 18 | 27 | 34 | 45 |
| 9B Firmeza | 11 | 20 | 26 | 31 | 39 | 46 | 53 |
| 10A Discrepancia | 6 | 12 | 17 | 20 | 27 | 33 | 50 |
| 10B Conformismo | 6 | 25 | 34 | 39 | 43 | 46 | 56 |
| 11A Sometimiento | 3 | 8 | 13 | 14 | 26 | 32 | 48 |
| 11B Control | 9 | 14 | 18 | 24 | 28 | 34 | 44 |
| 12A Insatisfacción | 5 | 12 | 17 | 24 | 30 | 36 | 45 |
| 12B Concordancia | 10 | 23 | 29 | 35 | 41 | 48 | 52 |

Tabla 7. Puntuaciones de corte para varones en el MIPS en población local

| Puntajes Prevalencia (PP) | NO POSEEDORES | | | CORTE | POSEEDORES | | |
|---------------------------|---------------|-------------|-------------|-------|-------------|-------------|-------------|
| | PP 0 | PP 9 | PP 29 | PP 49 | PP 69 | PP 89 | PP 100 |
| Escalas MIPS | Percent. 1 | Percent. 16 | Percent. 50 | | Percent. 50 | Percent. 84 | Percent. 99 |
| 1A Apertura | 4 | 12 | 16 | 24 | 28 | 32 | 36 |
| 1B Preservación | 0 | 5 | 11 | 18 | 28 | 34 | 39 |
| 2A Modificación | 4 | 15 | 21 | 28 | 33 | 39 | 45 |
| 2B Acomodación | 2 | 9 | 16 | 21 | 32 | 40 | 48 |
| 3A Individualismo | 0 | 8 | 12 | 19 | 24 | 31 | 42 |
| 3B Protección | 5 | 18 | 25 | 31 | 37 | 40 | 47 |
| 4A Extroversión | 3 | 11 | 20 | 27 | 32 | 38 | 41 |
| 4B Introversión | 0 | 3 | 8 | 12 | 18 | 24 | 32 |
| 5A Sensación | 2 | 5 | 9 | 17 | 21 | 25 | 28 |
| 5B Intuición | 4 | 13 | 19 | 22 | 31 | 37 | 42 |
| 6A Reflexión | 3 | 8 | 13 | 16 | 25 | 32 | 39 |
| 6B Afectividad | 8 | 17 | 24 | 31 | 35 | 42 | 48 |
| 7A Sistematización | 9 | 17 | 27 | 33 | 44 | 50 | 55 |
| 7B Innovación | 4 | 17 | 24 | 29 | 37 | 42 | 51 |
| 8A Retraimiento | 1 | 6 | 14 | 20 | 26 | 34 | 44 |
| 8B Comunicatividad | 3 | 16 | 27 | 33 | 41 | 48 | 52 |
| 9A Vacilación | 1 | 7 | 12 | 19 | 29 | 37 | 47 |
| 9B Firmeza | 5 | 17 | 23 | 33 | 40 | 47 | 52 |
| 10A Discrepancia | 6 | 13 | 17 | 22 | 28 | 35 | 47 |
| 10B Conformismo | 10 | 25 | 34 | 40 | 47 | 52 | 61 |
| 11A Sometimiento | 3 | 7 | 13 | 15 | 27 | 34 | 44 |
| 11B Control | 4 | 15 | 19 | 25 | 28 | 35 | 47 |
| 12A Insatisfacción | 6 | 13 | 20 | 25 | 32 | 38 | 46 |
| 12B Concordancia | 3 | 21 | 27 | 33 | 37 | 44 | 57 |

5) Relación entre estilos de personalidad y medidas de ansiedad y depresión en población general

Se realizaron análisis de diferencia de medias (pruebas t) por género para las

escalas MIPS, en función de puntuaciones altas vs bajas en las medidas de ansiedad (punto de corte empírico P75) y depresión (punto de corte clínico a 16).

El 17,6% y el 25% de las mujeres alcanzó puntuaciones consideradas den-

tro del rango subclínico-clínico para la medida de ansiedad rasgo y de depresión respectivamente. El grupo con puntuaciones más elevadas en ansiedad y depresión se relacionó significativamente

con Preservación, Introversión, Retraimiento, Vacilación, Sometimiento e Insatisfacción (**Tabla VIII**).

En cuanto al grupo de varones, el 25% presentó puntuaciones dentro del

Tabla 8. Relaciones entre Estilos de personalidad, nivel de ansiedad y de depresión (sólo se presentan los valores que resultaron estadísticamente significativos)

| Escala MIPS | Varones | | | | | | Mujeres | | | | | |
|--------------------|---------------------|-------|----------|------------------|-------|----------|---------------------|-------|----------|------------------|-------|----------|
| | BDI (pto. corte 16) | | | STAI-Rasgo (P75) | | | BDI (pto. corte 16) | | | STAI-Rasgo (P75) | | |
| | Dep | ND | t | Ans | NA | t | Dep | ND | t | Ans | NA | t |
| 1A Apertura | 19.50 | 25.09 | -2.03*** | 20.23 | 26.74 | -4.37*** | 17.22 | 24.84 | -4.75*** | 19.75 | 24.86 | -3.49*** |
| 1B Preservación | | | | 22.76 | 12.90 | 4.58*** | 26.18 | 16.52 | 4.32*** | 23.82 | 16.24 | 3.73*** |
| 2A Modificación | | | | 25.47 | 29.66 | -1.96*** | 24.86 | 28.83 | -2.08*** | | | |
| 2B Acomodación | | | | 26.09 | 19.59 | 2.53*** | 26.04 | 20.27 | 2.62*** | | | |
| 3A Individualismo | 28.83 | 21.56 | 2.14*** | | | | | | | | | |
| 3B Protección | | | | | | | | | | | | |
| 4A Extraversión | 19.83 | 27.35 | -2.11*** | 23.38 | 28.03 | -2.21*** | 20.27 | 27.48 | -3.41*** | | | |
| 4B Introversión | 20.16 | 11.39 | 2.93*** | 15.47 | 10.61 | 2.83*** | 15.27 | 9.24 | 3.53*** | 13.86 | 9.42 | 2.78*** |
| 5A Sensación | | | | | | | | | | | | |
| 5B Intuición | 30.16 | 22.33 | 2.43*** | 26.28 | 21.56 | 2.43*** | | | | | | |
| 6A Reflexión | | | | | | | | | | | | |
| 6B Afectividad | | | | | | | | | | | | |
| 7A Sistematización | | | | 29.76 | 35.29 | -2.03*** | 28.13 | 35.01 | -2.43*** | | | |
| 7B Innovación | | | | | | | | | | | | |
| 8A Retraimiento | 31.00 | 17.95 | 3.49*** | 25.38 | 16.33 | 4.34*** | 24.50 | 16.28 | 4.14*** | 21.37 | 16.54 | 2.55*** |
| 8B Comunicatividad | | | | | | | 25.40 | 32.89 | -3.07*** | | | |
| 9A Vacilación | 28.33 | 17.17 | 2.56*** | 25.19 | 15.35 | 3.98*** | 26.40 | 18.05 | 3.67*** | 23.89 | 18.34 | 2.59*** |
| 9B Firmeza | | | | | | -2.27*** | 26.59 | 33.22 | -3.10*** | | | |
| 10A Discrepancia | 37.00 | 21.46 | 4.83*** | 27.38 | 20.69 | 2.73*** | | | | | | |
| 10B Conformismo | | | | | | | | | | | | |
| 11A Sometimiento | 25.33 | 15.46 | 3.21*** | 21.90 | 13.87 | 4.54*** | 23.45 | 14.24 | 5.53*** | 19.31 | 14.86 | 2.62 |
| 11B Control | | | | | | | 22.50 | 25.50 | -1.91 | | | |
| 12A Insatisfacción | 35.33 | 24.61 | 3.10*** | 29.04 | 23.40 | 2.82*** | 28.36 | 22.71 | 2.98 | 28.17 | 22.11 | 3.51 |
| 12B Concordancia | | | | | | | | | | | | |

Dep: deprimidos; ND: no deprimidos; Ans: ansiosos; NA: no ansiosos

*p < 0.05 ; **p < 0.01; ***p < 0.00

rango subclínico-clínico para ansiedad rasgo y el 7% para depresión. En los varones puntuaciones elevadas en ansiedad se relacionaron con Preservación, Acomodación, Introversión, Intuición, Retraimiento, Vacilación, Discrepancia, Sometimiento, Insatisfacción y, puntuaciones elevadas en depresión se asociaron más significativamente con Individualismo, Introversión, Intuición, Retraimiento, Vacilación, Discrepancia, Sometimiento, Insatisfacción.

CONSIDERACIONES FINALES

Concedoras del probable sesgo que presentan los instrumentos cuando se los administra a culturas o clases sociales diferentes de aquellas para las cuales fueron creados, este estudio tuvo por finalidad estudiar la aplicabilidad del Inventario de Estilos de Personalidad MIPS en la ciudad de Mar del Plata.

Entre las conclusiones más relevantes que aporta este estudio empírico se destacan:

a) El Inventario MIPS proporciona una medida consistente para evaluar estilos de personalidad en adultos normales de la ciudad de Mar del Plata, con una fiabilidad promedio de $\alpha = 0.72$ que oscila entre $\alpha = 0,64$ para la escala Sensación y $\alpha = 0,80$ para Preservación y Comunicatividad. Comparado con otros estudios publicados, este índice general es similar a los registrados en la

muestra Ciudad de Buenos Aires (fiabilidad promedio $\alpha = 0.70$ que oscila entre $\alpha = 0,59$ para la escala Control y $\alpha = 0,82$ para Preservación), y en España (fiabilidad promedio $\alpha = 0,72$ con el índice más bajo para las escalas Sensación e Intuición con $\alpha = 0.64$ y el índice más alto para Preservación y Vacilación con $\alpha = 0.82$). Como en los otros casos las diferencias más importantes se registran con los datos publicados para la muestra de EEUU (fiabilidad promedio $\alpha = 0,77$ con una oscilación entre $\alpha = 0,69$ para Innovación y $0,85$ para Vacilación). Los índices más bajos en este caso pueden explicarse por efectos relacionados con la adaptación del instrumento. De todas maneras, son índices que se encuentran dentro de límites aceptables para la investigación.

b) El estudio de la validez interna y el análisis factorial aportan resultados similares a los que se presentan para las muestras de España y Argentina, y semejantes a los obtenidos por Millon en su trabajo original. En general se constató un patrón de relaciones convergentes y divergentes entre las escalas que responde a la conceptualización realizada por Millon sobre la naturaleza de los constructos que se miden.

c) El género tuvo un efecto modulador significativo para la mayoría de las dimensiones estilísticas evaluadas, lo que justifica también en nues-

tra población datos normativos diferenciados para varones y mujeres.

En este sentido, nuestros resultados brindan datos confirmatorios para los postulados teóricos de Millon, quien establece explícitamente que desde la teoría evolucionista la definición de las escalas Individualismo y Protección está relacionada con la distinción de sexos. Los valores obtenidos en ambas escalas, muestran que motivacionalmente los hombres tienden a estar orientados hacia sí mismos y en las mujeres, por el contrario, predomina una motivación orientada hacia los demás. En cuanto al resto de las características, las mujeres de la muestra local, obtuvieron valores más altos en Preservación, Sensación y Afectividad, y los varones en Apertura, Modificación, Introversión, Intuición y Reflexión. De estas diferencias en lo motivacional y cognitivo, se derivan características diferenciales en los estilos de relación con los demás: las mujeres se describen más complacientes con los otros, y los varones enfatizan ser más comunicativos, tener mayor confianza en sí mismos, ser más ambiciosos y estar más orientados a la meta. Hay que tener en cuenta que si bien la Comunicatividad está más asociada a las mujeres, el contenido de esta escala en el MIPS abarca aspectos de las relaciones más rela-

cionados socialmente con cualidades masculinas, como son el liderazgo y la persuasión.

Sólo en 8 de las 24 escalas se corroboró una independencia con respecto al género. Observamos que tanto las mujeres como los varones marplatenses tienden a acomodarse a los acontecimientos que enfrentan en su vida cotidiana (Acomodación), son igualmente extravertidos, procesan la información mediante parámetros lógicos (Reflexión), son organizados y predecibles en su manera de abordar las experiencias de la vida (Sistematización), se muestran más alejados en sus relaciones interpersonales, inseguros, respetuosos, y se encuentran más insatisfechos con sus vidas (Retraimiento-Vacilación-Discrepancia-Conformismo-Sometimiento-Insatisfacción).

El nivel de instrucción no tuvo un efecto diferencial significativo en las respuestas al Inventario. Sin embargo, la tendencia de los resultados indica que el nivel de instrucción más bajo se relacionó con características de personalidad más desadaptativas.

d) En cuanto a las medidas de ansiedad y depresión, se constató la presencia una importante proporción de sujetos con puntuaciones elevadas en estas medidas en población general, así como diferencias entre varones y mujeres. Los sujetos que se describieron

más ansiosos (predominantemente varones) y más deprimidos (predominantemente mujeres), se correspondieron con estilos personales considerados menos adaptativos, caracterizados por una menor capacidad para relacionarse con su entorno de una manera flexible, adaptativa y satisfactoria.

e) Finalmente, el análisis intercultural de los resultados permite constatar una vez más que dentro de ciertas regularidades, existen particularidades significativas en los perfiles obtenidos que parecen ser el resultado de las características propias de cada cultura, y que siguen justificando la necesidad de contar con normas regionales.

Perspectivas futuras

Es importante y necesario seguir trabajando en esta línea, ya sea en la elaboración de instrumentos de evaluación sensibles, como en realizar estudios de validación de los ya diseñados y utilizados en diferentes poblaciones, con el fin de lograr mayores garantías en las medidas de los constructos operacionalizados.

También se continuará investigando el efecto de variables socio-culturales sobre la validez ecológica del instrumento, para que ésto nos permita establecer nexos válidos émicamente sobre un constructo tan complejo como el que aquí se ha tratado.

REFERENCIAS BIBLIOGRÁFICAS

- American Psychiatric Association. (1995). DSM-IV Manual diagnóstico y estadístico de los trastornos mentales. Barcelona: Masson
- Aparicio García, M. E.; Sánchez López, M.P. (1999). Los estilos de personalidad: su medida a través del inventario Millon de estilos de personalidad. *Anales de Psicología*. Vol.15(2), 91- 211
- Beck A., y otros. (2000) *Terapia cognitiva de la depresión*. Madrid: Biblioteca de Psicología.
- Berdichevsky Linares F.; González Ramella G. (2005). *Personalidad. Estilos y trastornos*. Librería Acadia Editorial: Buenos Aires.
- Castro Solano, A.; Casullo, M.; Pérez, A. (2004). Aplicaciones del MIPS en los ámbitos laboral, educativo y médico. Paidós. Buenos Aires.
- Figuroa N. (1991) Ansiedad. Algunas concepciones teóricas y su evaluación en Casullo M, Figuroa N. y Aszkenazi: *Teoría y Técnicas de Evaluación Psicológica*. Buenos Aires: Psicoteca.
- Davis, R. Millon. (1999). Essentials of his Science, Theory, Classification, Assessment, and Therapy. *Journal of Personality Assessment Jun*; 72(3), 330-352.

- Del Barrio, V. (2000). Evaluación de características estilísticas de la personalidad. En: *Introducción a la Evaluación Psicológica II*. Comp.: Rocío Fernández-Ballesteros. Madrid: Editorial Pirámide.
- Dresch, V.; Sánchez López, M.P. & Aparicio García, M.E. (2005). El inventario de estilos de personalidad de Millon (Mips) en Brasil. *RIDEP*. Vol 19 (1), 9-29.
- Frank de Verthelyi, R. (1999). La evaluación multicultural: adecuación de los instrumentos y formación del psicólogo. En: *Nuevos temas en evaluación psicológica*. Buenos Aires: Lugar Editorial.
- García M. y Sánchez-López M. (1999). *Los estilos de personalidad: su medida a través del Inventario Millon de estilos de personalidad* en *Anales de Psicología*, Vol. 15, nº2, 191-211. Servicio de Publicaciones de la Universidad de Murcia (España).
- Guilford, J.P. (1936). *Psychometrix methods*. Nueva York: McGraw-Hill
- Kirchner, T.; Torres, M.; Forns, M. (1998). El Modelo de polaridad de Millon. En: *Evaluación psicológica: modelos y técnicas*. Buenos Aires: Paidós.
- Millon, T. (1976) *Psicopatología Moderna. Enfoque biosocial de los aprendizajes erróneos y de los disfuncionalismos*. Barcelona: Salvat.
- Millon, T. (1990). *Toward a new personology: An evolutionary model*. New York: Wiley.
- Millon, T. & Everly, G.(1994). *La personalidad y sus trastornos*. Barcelona: Martínez Roca.
- Millon, T.(1997). *Inventario Millon de Estilos de Personalidad [MIPS]*. Buenos Aires: Paidós.
- Millon, T. & Davis, R. (2000). *Trastornos de la personalidad. Más allá del DSM-IV*. Barcelona: Masson.
- Millon, T. (1999). *Inventario Clínico Multiaxial de Millon-II [MCMI-II]. Manual*. Madrid: TEA Publicaciones de Psicología Aplicada.
- Muñiz, J. (1996). *Psicometría*. Madrid: Editorial Universitas S.A.
- Sánchez-López M. y Casullo M. (1998) *El Inventario Millón de Estilos de Personalidad: su fiabilidad y validez en España y Argentina*. *Revista Iberoamericana de Diagnóstico y Evaluación Psicológica*. Año 4 (2): pp.87-110.
- Sánchez-López & Aparicio García (1998). *Revista Iberoamericana de Diagnóstico y Evaluación Psicológica*. Año 4 (2): 87-110
- Sánchez-López M. y Casullo M. (2000) *Estilos de personalidad. Una perspectiva iberoamericana*. Madrid: Miño y Dávila Editores.
- Solano A.; Casullo M. y Pérez M. (2004) *Baremos del MIPS según sexo. Puntuaciones de prevalencia locales. Anexo. En Aplicaciones del MIPS en los ámbitos laboral, educativo y médico*. Buenos Aires: Paidós.